

LE PRINCIPALI SOCIETÀ ITALIANE

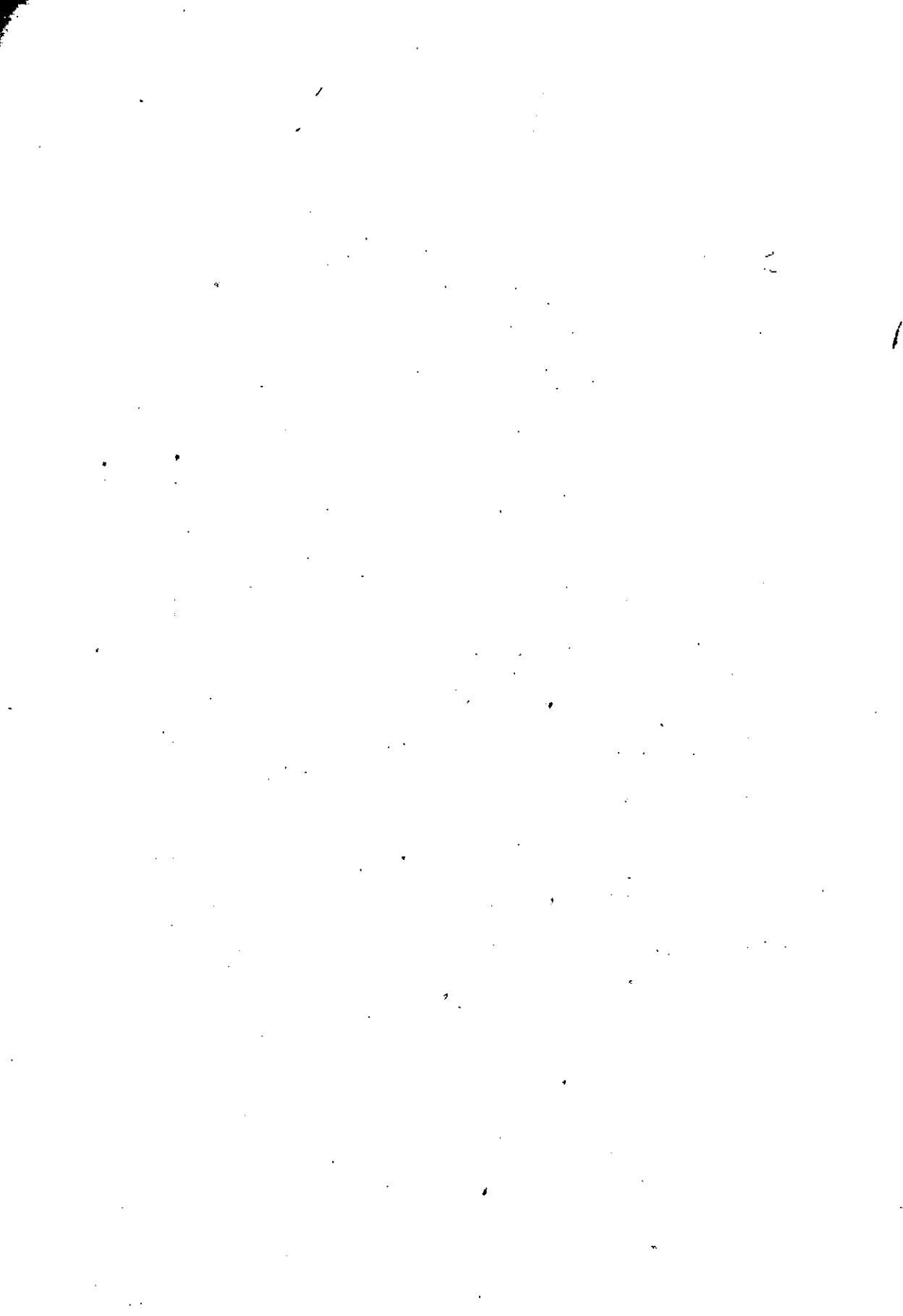
A cura di "MEDIOBANCA"



Presentiamo un elenco delle principali società operanti nel settore agricolo, industriale, commerciale e immobiliare, delle aziende di credito e delle imprese assicuratrici italiane, redatto sulla base dei dati relativi all'esercizio 1965, che abbiamo raffrontati con quelli dell'esercizio precedente.

- Per la formazione della graduatoria delle 142 principali società operanti nel settore agricolo, industriale, commerciale e immobiliare siamo partiti da una prima selezione delle società per azioni, comprendendovi quelle che al 31 dicembre 1965 avevano un capitale non inferiore a 1 miliardo di lire o un fatturato, conosciuto o presunto, di almeno 10 miliardi di lire. Nei casi in cui erano noti i dati del fatturato e dei dipendenti per gli anni 1964 e 1965 abbiamo richiesto direttamente alle società la precisazione degli stessi; non tutte queste richieste sono state evase e pertanto la nostra classifica è limitata alle società per azioni che ci abbiano comunicata o confermata la cifra del fatturato.
- La selezione delle 61 principali aziende di credito e delle 28 principali imprese assicurative italiane è stata fatta rispettivamente sulla base dell'ammontare dei depositi (almeno 50 miliardi di lire nel 1965) e dei premi e accessori incassati (almeno 5 miliardi di lire nel 1965) rilevando i dati dai bilanci ufficiali degli istituti e delle società nonché dall'« Annuario delle aziende di credito e finanziarie » e dall'« Annuario italiano delle imprese assicuratrici ».

Gli elenchi possono essere incompleti e, per le difficoltà che si sono dovute superare nella raccolta dei dati, sono certamente tardivi. Tuttavia, essi vengono ugualmente pubblicati, contando che la collaborazione delle società ci consenta di presentare nelle future edizioni elenchi più esaurienti e, quindi, graduatorie con un carattere di sempre maggior significato.



SOMMARIO

INDICE ALFABETICO pag. 7

TABELLA I

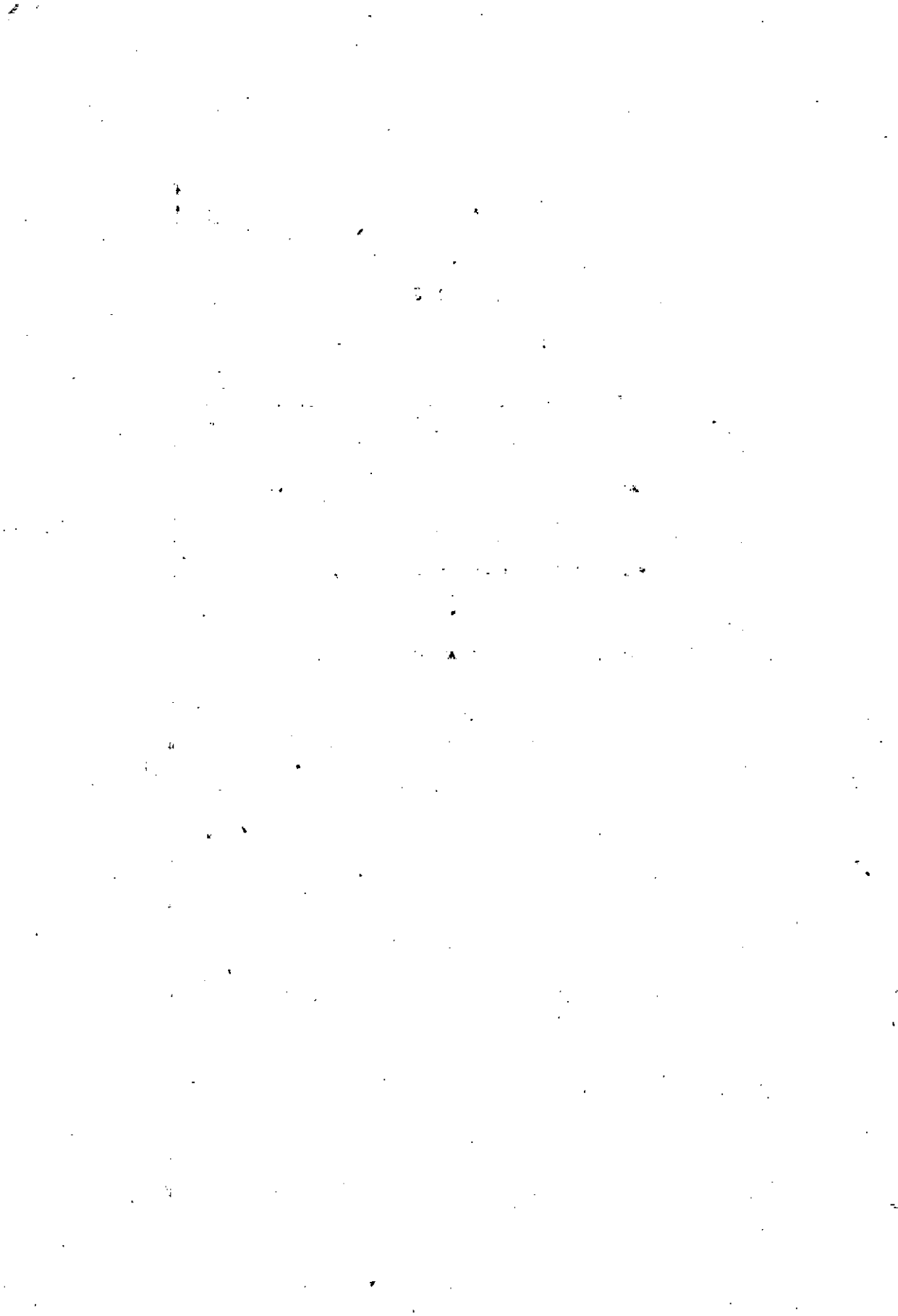
LE PRINCIPALI 142 SOCIETÀ ITALIANE » 18

TABELLA II

LE PRINCIPALI 61 AZIENDE DI CREDITO ITALIANE » 30

TABELLA III

LE PRINCIPALI 28 IMPRESE ASSICURATRICI ITALIANE » 36



INDICE ALFABETICO

[I numeri di riferimento sono quelli della graduatoria in base al fatturato del 1965 per le società operanti nel settore agricolo, industriale, commerciale e immobiliare; ai depositi del 1965 per le aziende di credito; ai premi incassati nel 1965 per le imprese assicuratrici]

Graduatoria	Pag.
23 ABELLE - <i>L'Abeille</i>	36
109 ACCIAIERIA E TUBIFICIO DI BRESCIA	26
93 ACCIAIERIE DI BOLZANO	24
22 ACCIAIERIE FERRIERE LOMBARDE FALCK	18
83 ADRIATICA DI NAVIGAZIONE	24
127 AERFER - <i>Industrie Meccaniche Aeronautiche Meridionali</i>	28
2 AGIP	18
14 ALFA ROMEO	18
13 ALITALIA	18
11 ALLEANZA ASSICURAZIONI	36
27 ALLEANZA SECURITAS ESPERIA	38
141 AMMI	28
71 AMOCO ITALIA	22
19 ANIC	18
55 ANONIMA ELETTRIFICAZIONE - (SAE)	22
28 ANSALDO	20
90 ANSALDO - SAN GIORGIO	24
24 A.P.I. - <i>Anonima Petroli Italiana</i>	18
48 ARNOLDO MONDADORI EDITORE	20
70 ASPERA FRIGO	22
5 ASSICURATRICE - <i>L'Assicuratrice Italiana</i>	36
4 ASSICURATRICE INDUSTRIALE - (SAD)	36
6 ASSICURAZIONI - <i>Le Assicurazioni d'Italia</i>	36
1 ASSICURAZIONI GENERALI	36
67 AUTOBIANCHI	22
47 AUTOSTRADE - CONCESSIONI E COSTRUZIONI AUTOSTRADE	20
108 AZIENDA TABACCHI ITALIANI - (A.T.I.)	26
	7.

Gradua- toria	Pag.
122 BALZARETTI MODIGLIANI - <i>Vetreria Italiana Balzaretti Modigliani</i>	26
55 BANCA AGRICOLA COMMERCIALE DI REGGIO EMILIA	34
56 BANCA AGRICOLA MANTOVANA	34
37 BANCA AGRICOLA MILANESE	32
24 BANCA CATTOLICA DEL VENETO	30
2 BANCA COMMERCIALE ITALIANA	30
15 BANCA D'AMERICA E D'ITALIA	30
51 BANCA DEL FRIULI	34
58 BANCA LOMBARDA DI DEPOSITI E CONTI CORRENTI	34
40 BANCA MUTUA POPOLARE DI VERONA	32
11 BANCA NAZIONALE DELL'AGRICOLTURA	30
1 BANCA NAZIONALE DEL LAVORO	30
44 BANCA PICCOLO CREDITO BERGAMASCO	32
29 BANCA POPOLARE DI BERGAMO	32
61 BANCA POPOLARE DI BOLOGNA E FERRARA	34
54 BANCA POPOLARE DI LECCO	34
18 BANCA POPOLARE DI MILANO	30
59 BANCA POPOLARE DI MODENA	34
8 BANCA POPOLARE DI NOVARA	30
53 BANCA POPOLARE DI PADOVA E TREVISO	34
19 BANCA PROVINCIALE LOMBARDA	30
42 BANCA S. PAOLO	32
23 BANCA TOSCANA	30
17 BANCO AMBROSIANO	30
48 BANCO DI CHIAVARI E DELLA RIVIERA LIGURE	32
6 BANCO DI NAPOLI	30
4 BANCO DI ROMA	30
16 BANCO DI SANTO SPIRITO	30
28 BANCO DI SARDEGNA	32
9 BANCO DI SICILIA	30
39 BANCO LARIANO	32
35 BANCO S. GEMINIANO E S. PROSPERO	32
63 BARILLA G. E R. F.LLI	22
97 BASSETTI - <i>Giovanni Bassetti</i>	24
114 BEMBERG	26
54 BOMBRINI PARODI - DELEFINO	22

Gradua- toria	Pag.
9 BP ITALIANA	18
69 BRED A SIDERURGICA	22
88 BROWN BOVERI - <i>Tecnomasio Italiano Brown Boveri</i>	24
50 BUTTONI - <i>Gio. & Fratelli Buitoni</i>	20
51 BURGO - <i>Cartiere Burgo</i>	22
27 CALTEX ITALIANA	20
36 CANTIERI RIUNITI ADRIATICO	20
136 CARELLO - <i>Fausto Carello & C.</i>	28
53 CARLO ERBA	22
51 CARTIERE BURGO	22
110 CARTIERE DEL TIMAVO	26
119 CARTIERE DI VERONA	26
50 CASSA DI RISPARMIO DELLA MARCA TRIVIGIANA	32
45 CASSA DI RISPARMIO DELLA PROVINCIA DI BOLZANO	32
5 CASSA DI RISPARMIO DELLE PROVINCE LOMBARDE	30
57 CASSA DI RISPARMIO DI ASTI	34
33 CASSA DI RISPARMIO DI CALABRIA E LUCANIA	32
52 CASSA DI RISPARMIO DI CUNEO	34
20 CASSA DI RISPARMIO DI FIRENZE	30
25 CASSA DI RISPARMIO DI GENOVA	30
32 CASSA DI RISPARMIO DI PADOVA E ROVIGO	32
38 CASSA DI RISPARMIO DI PARMA E MONTE DI CREDITO SU PEGNO DI BUSSETO	32
46 CASSA DI RISPARMIO DI PIACENZA	32
21 CASSA DI RISPARMIO DI ROMA	30
12 CASSA DI RISPARMIO DI TORINO	30
49 CASSA DI RISPARMIO DI TRENTO E ROVERETO	32
47 CASSA DI RISPARMIO DI TRIESTE	32
41 CASSA DI RISPARMIO DI VENEZIA	32
26 CASSA DI RISPARMIO DI VERONA VICENZA E BELLUNO	32
31 CASSA DI RISPARMIO IN BOLOGNA	32
14 CASSA DI RISPARMIO V. E. PER LE PROVINCE SICILIANE	30
16 CATTOLICA DI ASSICURAZIONE	36
66 CELESTRI & C.	22
100 CEMENTI MARCHINO - <i>Unione Cementi Marchino & C.</i>	24
80 CEMENTIR	24

Gradua- toria	Pag.
86 CERAMICA ITALIANA RICHARD-GINORI	24
76 CERAMICA POZZI - <i>Manifattura Ceramica Pozzi</i>	24
61 C.G.E. - <i>Compagnia Generale Elettricità</i>	22
41 CHATILLON	20
72 CHIARI E FORTI	22
140 C.I.G.A. - <i>Compagnia Italiana Grandi Alberghi</i>	28
115 C.I.S.A. VISCOSA	26
79 CO-FA	24
124 COGECO - <i>Compagnia Generale Costruzioni</i>	26
68 COGNE - <i>Nazionale Cogne</i>	22
106 COKITALIA	26
113 COLORIFICIO ITALIANO MAX MEYER	26
77 COMPAGNIA ANONIMA ASSICURAZIONE TORINO	36
8 COMPAGNIA ASSICURAZIONE MILANO	36
COMPAGNIA DI ROMA	38
61 COMPAGNIA GENERALE ELETTRICITÀ - (C.G.E.)	22
140 COMPAGNIA ITALIANA GRANDI ALBERGHI - (C.I.G.A.)	28
25 COMPAGNIA LATINA DI ASSICURAZIONI	36
62 COMPAGNIA SINGER	22
9 COMPAGNIA TIRRENA	36
24 COMPAGNIE RIUNITE DI ASSICURAZIONE METROPOLE - MONDO - PATERNA ..	36
116 CONSUMATORI COMBUSTIBILI E GHISE	26
102 COTONIFICIO VITTORIO OLCESE	26
43 CREDITO AGRARIO BRESCIANO	32
22 CREDITO COMMERCIALE	30
36 CREDITO DI VENEZIA E DEL RIO DE LA PLATA	32
3 CREDITO ITALIANO	30
27 CREDITO ROMAGNOLO	32
30 CREDITO VARESINO	32
23 DALMINE	18
5 EDISON - <i>Montecatini-Edison</i>	18
34 EFIBANCA	32
53 ERBA CARLO - <i>Carlo Erba</i>	22
45 ERCOLE MARELLI & C.	20

Gradua- toria	Pag.
29 ERIDANIA	20
3 ESSO STANDARD ITALIANA	18
96 ETERNIT	24
78 FABBRICA ITALIANA APPARECCHI RADIO - (FIAR)	24
52 FABBRICA ITALIANA MAGNETI MARELLI	22
22 FALCK - Acciaierie e Ferriere Lombarde Falck	18
59 FARMITALIA	22
19 F.A.T.A. - Fondo Assicurativo tra Agricoltori	36
136 FAUSTO CARELLO & C.	28
34 FERRERO - P. Ferrero & C.	20
78 FIAR - Fabbrica Italiana Apparecchi Radio	24
1 FIAT	18
30 FINA ITALIANA	20
12 FIUMETER	36
129 FONDIARIA AGRICOLA INDUSTRIALE - (SFAI)	28
17 FONDIARIA INCENDIO - La Fondiaria Incendio	36
15 FONDIARIA INFORTUNI - La Fondiaria Infortuni	36
26 FONDIARIA VITA - La Fondiaria Vita	38
65 FRANCO TOSI	22
137 FRATELLI PARDINI - Molino a Cilindri Fratelli Pardini	28
107 GALILEO - Officine Galileo	26
131 GASLINI	28
111 GENERALE DI TELEFONIA ED ELETTRONICA - (GT & E)	26
84 GENERALE IMMOBILIARE	24
1 GENERALI - Assicurazioni Generali	36
86 GINORI - Ceramica Italiana Richard-Ginori	24
77 GULF ITALIANA	24
31 IBM ITALIA	20
135 ICIP - Industrie Chimiche Italiane Petrolio	28
87 IDEAL-STANDARD	24
57 IGNIS	22
84 IMMOBILIARE ROMA - Generale Immobiliare	24
2 I.N.A. - Istituto Nazionale Assicurazioni	36

Gradua- toria	Pag.
127 INDUSTRIE MECCANICHE AERONAUTICHE MERIDIONALI - (AERFER)	28
15 ING. C. OLIVETTI & C.	18
33 INNOCENTI	20
14 INTERCONTINENTALE	36
10 ISTITUTO BANCARIO SAN PAOLO DI TORINO	30
133 ITALCABLE	28
43 ITALCEMENTI	20
40 ITALIA DI NAVIGAZIONE	20
58 ITALIANA PER IL GAS - (ITALGAS)	22
39 ITALIANA TELECOMUNICAZIONI SIEMENS	20
91 ITALO-BRITANNICA L. MANETTI - H. ROBERTS & C.	24
4 ITALSIDER	18
23 L'ABEILLE	36
17 LA FONDIARIA INCENDIO	36
15 LA FONDIARIA INFORTUNI	36
26 LA FONDIARIA VITA	38
74 LA MAGONA D'ITALIA	22
32 LANCIA & C.	20
128 LANDINI	28
46 LANEROSI	20
20 LA PREVIDENTE	36
11 LA RINASCENTE	18
5 L'ASSICURATRICE ITALIANA	36
25 LATINA - <i>Compagnia Latina di Assicurazioni</i>	36
89 LAVAZZA - <i>Luigi Lavazza</i>	24
22 LA VITTORIA RIASSICURAZIONI	36
6 LE ASSICURAZIONI D'ITALIA	36
105 LEBOLE - EUROCONF	26
21 LEVANTE	36
112 LINIFICIO CANAFIFICIO NAZIONALE	26
18 LLOYD ADRIATICO	36
8 MAGAZZINI STANDA	18
52 MAGNETI MARELLI - <i>Fabbrica Italiana Magneti Marelli</i>	22
74 MAGONA - <i>La Magona d'Italia</i>	22

Gradua- toria	Pag.
91 MANETTI & ROBERTS - <i>Italo-Britannica L. Manetti - H. Roberts & C. ...</i>	24
76 MANIFATTURA CERAMICA POZZI	24
37 MANIFATTURA LANE GAETANO MARZOTTO	20
85 MARATHON ITALIANA PETROLI	24
45 MARELLI - <i>Ercole Marelli & C.</i>	20
37 MARZOTTO - <i>Manifattura Lane Gaetano Marzotto</i>	20
113 MAX MEYER - <i>Colorificio Italiano Max Meyer</i>	26
13 MEDIOBANCA	30
64 METALLURGICA ITALIANA - (METALLI)	22
24 METROPOLE - MONDO - PATERNA - <i>Compagnie Riunite di Assicurazione ...</i>	36
99 MINERARIA E METALLURGICA DI PERTUSOLA	24
20 MOBIL OIL ITALIANA	18
137 MOLINO A CILINDRI FRATELLI PARDINI	28
48 MONDADORI - <i>Arnoldo Mondadori Editore</i>	20
5 MONTECATINI - EDISON	18
7 MONTE DEI PASCHI DI SIENA	30
60 MONTE DI CREDITO SU PEGNO DI MILANO	34
98 MONTEPONI & MONTEVECCHIO	24
26 MONTESUD PETROCHIMICA (<i>già Monteshell Petrochimica</i>)	20
38 MOTTA	20
68 NAZIONALE COGNE	22
134 NEBIOLO	28
49 NUOVO PIGNONE	20
107 OFFICINE GALILEO	26
102 OLCESE - <i>Cotonificio Vittorio Olcese</i>	26
15 OLIVETTI - <i>Ing. C. Olivetti & C.</i>	18
132 OLIVETTI - GENERAL ELECTRIC (<i>già Olivetti Bull</i>)	28
21 OM	18
123 OTO MELARA	26
137 PARDINI - <i>Molino a Cilindri Fratelli Pardini</i>	28
121 PAVESI - <i>Biscottini di Novara</i>	26
99 PERTUSOLA - <i>Mineraria e Metallurgica di Pertusola</i>	24
118 PHILCO ITALIANA	26

Gradua- toria	Pag.
44 PIAGGIO & C.	20
101 PIBIGAS	26
10 PIRELLI S. P. A. - <i>PIRELLONAO</i>	18
76 POZZI - <i>Manifattura Ceramica Pozzi</i>	24
20 PREVIDENTE - <i>La Previdente</i>	36
18 RAI - <i>Radiotelevisione Italiana</i>	18
3 RAS - <i>Riunione Adriatica Sicurtà</i>	36
138 RASIOM	28
10 REALE MUTUA DI ASSICURAZIONI	36
7. REALE RIASSICURAZIONI	38
25 RHODIATOCE	18
86 RICHARD - GINORI - <i>Ceramica Italiana Richard-Ginori</i>	24
11 RINASCENTE - <i>La Rinascente</i>	18
3 RIUNIONE ADRIATICA SICURTA - (<i>RAS</i>)	36
73 RIZZOLI EDITORE	22
94 RUMIANCA	24
82 SACCARIFERA LOMBARDA	24
55 SAE - <i>Anonima Elettificazione</i>	22
95 S.A.F.F.A.	24
4 SAI - <i>Assicuratrice Industriale</i>	36
142 SAIPO	28
56 SALUMIFICIO FRANCESCO VISMARA	22
104 SANDOZ	26
13 SARA - <i>Assicurazioni Rischi Automobilistici</i>	36
42 S.A.R.O.M.	20
12 SAVA	18
28 SAVOIA	38
103 SELENIA - <i>Industrie Elettroniche Associate</i>	26
129 SFAI - <i>Fondiarìa Agricola Industriale</i>	28
6 SHELL ITALIANA	18
39 SIEMENS - <i>Italiana Telecomunicazioni Siemens</i>	20
62 SINGER - <i>Compagnia Singer</i>	22
7 SIP - <i>Italiana Esercizio Telefonico</i>	18
120 SISMA - <i>Industrie Siderurgiche Meccaniche e Affini</i>	26

Grada- toria	Pag.
81 SMA SUPERMERCATI	24
17 SNIA VISCOSA	18
130 SQUIBB	28
8 STANDA - <i>Magazzini Standa</i>	18
126 STANIC	28
35 STAR - <i>Stabilimento Alimentare</i>	20
117 SVILUPPO AUTOMOBILISTICO MERIDIONALE	26
88 TECNOMASIO ITALIANO BROWN BOVERI	24
139 TIRRENIA DI NAVIGAZIONE	28
65 TOSI - <i>Franco Tosi</i>	22
16 TOTAL	18
75 TRAFILERIE LAMINATOI METALLI	22
100 UNIONE CEMENTI MARCHINO & C.	24
... UNIONE ITALIANA DI RIASSICURAZIONE	38
122 VETRERIA ITALIANA BALZARETTI MODIGLIANI	26
60 VETROCOKE	22
125 VILLAIN & FASSIO E COMPAGNIA INTERNAZIONALE DI GENOVA	26
92 V.I.S. - <i>Vetro Italiano di Sicurezza</i>	24
56 VISMARA - <i>Salumificio Francesco Vismara</i>	22
22 VITTORIA - <i>La Vittoria Riassicurazioni</i>	36



LE 142 PRINCIPALI SOCIETÀ ITALIANE

Sono comprese in questo elenco le società che svolgono un'attività agricola, industriale, immobiliare, commerciale e di pubblici servizi con esclusione delle società la cui attività è puramente o principalmente finanziaria, e delle aziende di credito e imprese assicuratrici per le quali sono state fatte graduatorie separate (cfr. Tabella II e Tabella III).

In mancanza di bilanci consolidati, la classifica non è stata stabilita in funzione dei « Gruppi » ma di regola si è tenuto conto separatamente di ciascuna società; tuttavia, ove possibile, sono stati indicati con opportune note i dati che si riferiscono al « Gruppo » cui appartiene ogni società.

Il criterio di base adottato per la classifica delle 142 principali società è il fatturato; è sembrato tuttavia utile dare anche alcune graduatorie che riflettono la struttura finanziaria della società e cioè: i mezzi propri; il rapporto percentuale delle riserve al capitale nominale e l'utile più ammortamento a carico dell'esercizio.

Sono state poste in evidenza quelle società che, in base a fonti attendibili risultano sotto il controllo dello Stato o Enti statali (colore rosso), del Gruppo Fiat (colore blu) e del Gruppo Montecatini-Edison (colore verde).

Sono state incluse in ciascun Gruppo le società nelle quali risulti che l'Ente o la Società abbia direttamente o indirettamente una partecipazione di almeno il 50% o una partecipazione di minoranza nel caso che questa rappresenti la quota di controllo della società.

Le 142 società comprese nella tabella hanno, per il 1965, un fatturato complessivo di L. 8.061,9 miliardi di cui L. 2.236,7 miliardi per le società sotto controllo pubblico (pari al 27,7% del totale) L. 1.195,5 miliardi per le società del Gruppo Fiat (pari al 14,8% del totale) e L. 865,0 miliardi per le società del Gruppo Montecatini-Edison (pari al 10,7% del totale).

Nella tabella sono stati riportati i dati relativi agli esercizi chiusi nel corso degli anni solari 1965 e 1964.

Per l'indicazione del settore di attività sono state usate le seguenti sigle convenzionali:

- ALI - Agricole, alimentari e affini, molitorie e della pastificazione, conserve, casearie, olearie, saccarifere e dolciarie
- CART - Industria della carta e della stampa
- CHI - Industria della chimica organica e inorganica, dei prodotti farmaceutici e affini
- COM - Attività commerciali in genere, esercizio di grandi magazzini e alberghi
- EDIL - Costruzioni edilizie, opere pubbliche, lavorazione di minerali non metalliferi (cemento, ceramica, vetro)
- GOM - Industria della gomma e affini
- MEC - Costruzioni meccaniche in genere, navali, elettromeccaniche, elettroniche
- MET - Industria metallurgica e siderurgica, estrazione e lavorazione minerali metalliferi e non metalliferi
- PETR - Industria petroli e carburanti, gas idrocarburi e olii minerali
- SEP - Servizi pubblici, telefonici, telegrafici, produzione e distribuzione gas di città, telecomunicazioni
- TESS - Industria e lavorazione di tessuti naturali, artificiali e sintetici, industria dell'abbigliamento
- TRA - Trasporti terrestri, aerei, marittimi

SOCIETÀ	Anno costituzione	Settore attività principale	Fatturato		Graduatoria		Capitale nominale (a)		Riserve e utili non distribuiti (b)	
			1965	1964	1965	1964	1965	1964	1965	1964
			(milioni di lire)			*	(milioni di lire)		(milioni di lire)	
FIAT	1906	MEC	889.810	844.426	1	1	115.000	115.000	185.438	188.280
AGIP	1926	PETR	511.878	492.267	2	2	60.000	60.000	9.881	10.628
ESSO STANDARD ITALIANA	1891	PETR	402.814	365.598	3	3	30.000	30.000	- 6.088	- 3.934
ITALSIDER	1897	MET	385.097	321.777	4	5	262.000	262.000	62.466	61.491
MONTECATINI-EDISON	1884	CHI	378.767	359.703	5	4	632.000	632.000	308.086	307.984
SHELL ITALIANA	1912	PETR	318.000	288.300	6	6	129.000	129.000	- 9.203	- 3.245
SIP - ITALIANA ESERCIZIO TELEFONICO	1899	SEP	275.084	240.000	7	7	337.475	337.475	119.515	118.222
MAGAZZINI STANDA	1931	COM	175.620	...	8	...	7.056	7.056	3.764	1.526
BP ITALIANA	1955	PETR	157.514	125.427	9	11	10.000	10.000	- 2.831	- 2.444
PIRELLI S. P. A.	1920	GOM	157.126	152.747	10	8	68.000	68.000	63.496	69.287
LA RINASCENTE	1917	COM	143.470	127.458	11	10	9.000	9.000	4.192	4.097
SAVA	1925	COM	141.336	134.433	12	9	3.500	3.000	2.254	2.192
ALITALIA	1946	TRA	129.627	109.675	13	15	30.000	30.000	337	315
ALFA ROMEO	1918	MEC	124.577	112.733	14	14	40.000	40.000	957	908
ING. C. OLIVETTI & C.	1932	MEC	121.920	116.337	15	13	60.000	60.000	1.943	1.873
TOTAL	1937	PETR	118.500	106.098	16	16	10.000	10.000	- 1.897	707
SNIA VISCOSA	1917	TESS	116.500	116.500	17	12	56.044	56.044	40.886	40.884
RAI - RADIOTELEVISIONE ITALIANA ...	1924	SEP	94.980	87.450	18	17	10.000	8.250	928	1.773
ANIC	1936	CHI	86.487	...	19	...	76.800	76.800	53.730	53.485
MOBIL OIL ITALIANA	1935	PETR	84.886	83.065	20	18	9.000	9.000	4.824	4.824
OM	1926	MEC	81.477	76.070	21	21	20.000	15.000	2.238	1.636
ACCIAIERIE FERRIERE LOMBARDE FALCK	1906	MET	80.390	75.650	22	22	22.000	22.000	2.940	4.101
DALMINE	1920	MET	79.894	79.266	23	20	25.200	25.200	5.058	6.345
A.P.I. - ANONIMA PETROLI ITALIANA ..	1933	PETR	75.784	74.871	24	24	3.000	3.000	289	346
RHODIATOCE	1928	TESS	72.437	75.600	25	23	12.000	12.000	9.668	8.140

* Esclusi i dirigenti. - * Per mancanza di dati la graduatoria è stata fatta per 139 Società. - 1) Il numero medio dei dipendenti comprende i dirigenti. - 2) Il fatturato comprende gli oneri fiscali. - 3) Il numero dei dipendenti è relativo alle unità in forza alla chiusura dell'esercizio. - 4) Costituita nel 1897 come Ilva, diventa Italsider nel 1961 per l'incorporazione della Cornigliano. - 5) I dati del fatturato e della situazione patrimoniale e conto profitti e perdite sono consolidati pro-forma sulla base dei bilanci delle due Società Edison e Montecatini (incorporata dalla prima nel 1966); il fatturato dei due Gruppi, comprensivo di quello delle Società possedute a metà con

NOTE

SOCIETÀ ITALIANE

Mezzi propri (a+b)		Graduatoria		b a		Graduatoria		Utile netto		Ammortamento esercizio		Utile + ammortamento		Graduatoria		Numero medio dipendenti *	
1965	1964	1965	1964	1965	1964	1965	1964	1965	1964	1965	1964	1965	1964	1965	1964	1965	1964
(milioni di lire)				%				(milioni di lire)		(milioni di lire)		(milioni di lire)					
300.438	303.280	4	4	161.3	163.7	2	2	23.910	14.739	80.380	78.318	104.290	93.057	1	1	112.857	115.128
69.881	70.628	10	10	16.5	17.7	78	74	1.290	1.287	35.573	30.001	36.863	31.288	4	5	8.530	8.861
23.912	26.066	24	22	-20.3	-13.1	135	134	-1.778	-2.223	2.565	2.299	787	76	90	120	2.450	2.371
324.466	323.491	3	3	23.8	23.5	64	62	13.809	17.976	21.750	21.750	35.559	39.726	5	4	38.098	37.747
940.086	939.984	1	1	48.7	48.7	34	31	37.543	37.513	31.000	29.800	68.543	67.313	2	2
119.797	125.755	8	8	-7.1	-2.5	129	129	-11.430	-5.958	2.360	2.208	-9.070	-3.750	142	142	2.418	2.392
456.990	455.697	2	2	35.4	35.0	52	49	24.898	24.872	39.561	35.206	64.459	60.078	3	3	42.730	41.300
10.820	8.582	55	61	53.3	21.6	30	64	2.837	1.917	2.500	2.029	5.337	3.946	21	23
7.169	7.556	77	68	-28.3	-24.4	138	138	-21	-387	2.092	1.856	2.071	1.469	51	63	1.271	1.172
131.496	137.287	6	6	93.4	101.9	11	8	4.026	-75	11.346	9.728	15.372	9.653	8	10	23.860	25.060
13.192	13.097	43	41	46.6	45.5	39	35	1.426	1.423	900	800	2.326	2.223	43	45	12.130	11.900
5.754	5.192	88	85	64.4	73.1	23	15	275	269	—	—	275	269	112	113	110	101
30.337	30.315	18	19	1.1	1.1	113	120	1.595	272	19.113	12.336	20.708	12.608	6	8	8.908	8.347
40.957	40.908	12	12	2.4	2.3	108	113	20	49	9.467	7.407	9.487	7.456	12	13	12.586	13.392
61.943	61.873	11	11	3.2	3.1	104	111	4.925	72	6.016	9.544	10.941	9.616	11	11	22.431	25.827
8.103	10.707	68	50	-19.0	7.1	133	103	-4.931	-2.604	1.587	1.324	-3.344	-1.280	139	137	1.020	1.025
96.930	96.928	9	9	73.0	72.9	17	16	6.280	6.275	8.524	8.500	14.804	14.775	9	7	14.700	15.500
10.928	10.023	54	54	9.3	21.5	94	65	587	525	6.500	5.800	7.087	6.325	15	14	8.734	8.679
130.530	130.285	7	7	70.0	69.6	20	18	4.073	4.085	16.500	16.500	20.573	20.585	7	6	5.928	5.509
13.824	13.824	40	39	53.6	53.6	29	28	-1.167	-1.000	2.611	2.574	1.444	1.574	65	59	1.700	1.780
22.238	16.636	26	31	11.2	10.9	90	93	718	606	3.643	3.545	4.361	4.151	23	21	8.269	8.342
24.940	26.101	22	21	13.4	18.6	84	71	1.415	-60	6.200	6.000	7.615	5.940	14	15	14.469	15.532
30.258	31.545	19	17	20.1	25.2	70	61	3.807	2.544	1.909	1.975	5.716	4.519	19	18	11.138	11.528
3.289	3.346	113	109	9.6	11.5	93	90	-177	-63	1.824	1.882	1.647	1.819	61	54	898	896
21.668	20.140	28	28	80.6	67.8	16	19	1.298	2.747	6.939	7.281	8.237	10.028	13	9	8.294	8.247

terzi, è stato nel 1965 di circa L. 1.000 miliardi. Il capitale sociale della nuova Società Montecatini-Edison sarà di L. 709.100 milioni ottenuto dalla somma dei capitali delle due Società, completandola con prelievo di L. 77.100 milioni dalle riserve quali risulteranno dalla fusione. - 6) Il fatturato si riferisce soltanto alla Shell Italiana che fino al 16-1-1966, prima dell'incorporazione delle Società Inpet e Condor, non svolgeva attività di raffinazione. - 7) L'ammortamento d'esercizio comprende le spese differite. - 8) Al numero dei dipendenti vanno aggiunti n. 682 (per il 1965) e n. 592 (per il 1964) unità dipendenti fuori organico.

SOCIETÀ	Anno costituzione	Settore attività principale	Fatturato		Graduatoria		Capitale nominale		Riserve e utili non distribuiti	
			1965	1964	1965	1964	1965	1964	1965	1964
			(milioni di lire)				(milioni di lire)		(milioni di lire)	
MONTESUD PETROCHIMICA	1963	PETR	70.300	58.663	26	27	150.000	150.000	—	—
CALTEX ITALIANA	1927	PETR	68.432	59.226	27	26	3.600	3.000	3.411	- 476
ANSALDO	1922	MEC	64.750	82.964	28	19	25.000	15.422	- 810	- 1.723
ERIDANIA	1899	ALI	61.584	56.928	29	28	24.000	24.000	4.784	4.718
FINA ITALIANA	1954	PETR	61.409	54.270	30	29	10.000	7.000	- 2.016	- 2.028
IBM ITALIA	1934	MEC	61.274	48.406	31	32	12.600	12.600	8.169	6.308
LANCIA & C.	1928	MEC	56.386	49.683	32	30	10.800	10.800	- 2.698	878
INNOCENTI	1933	MEC	55.630	62.983	33	25	20.000	20.000	186	269
P. FERRERÒ & C.	1962	ALI	52.348	49.365	34	31	6.000	6.000	2.025	1.982
STAR - STABILIMENTO ALIMENTARE	1948	ALI	48.654	34.660	35	43	3.000	2.000	1.721	414
CANTIERI RIUNITI ADRIATICO	1908	MEC	46.989	33.894	36	47	15.000	9.000	147	- 3.358
MANIFATTURA LANE G. MARZOTTO	1912	TESS	45.686	46.867	37	33	30.000	30.000	1.102	971
MOTTA	1930	ALI	43.232	42.755	38	36	10.500	10.500	1.901	- 1.849
ITALIANA TELECOMUNICAZIONI SIEMENS	1921	MEC	41.428	34.642	39	44	8.400	6.600	3.352	3.957
ITALIA DI NAVIGAZIONE	1937	TRA	40.396	34.342	40	45	10.000	10.000	635	1.333
CHATILLON	1918	TESS	40.321	43.181	41	35	15.000	15.000	7.074	6.829
SAROM	1950	PETR	40.156	37.260	42	40	12.000	12.000	663	957
ITALCEMENTI	1865	EDIL	39.508	46.243	43	34	32.000	32.000	7.234	5.292
PIAGGIO & C.	1920	MEC	38.666	41.113	44	37	3.150	3.150	4.662	3.914
ERCOLE MARELLI & C.	1891	MEC	38.446	39.740	45	39	7.600	7.600	1.070	981
LANEROSI	1873	TESS	37.014	40.732	46	38	11.000	11.000	1.439	1.556
AUTOSTRAD - CONCESS. COSTR. AUTOSTR.	1950	EDIL	36.070	26.458	47	57	10.000	10.000	—	—
ARNOLDO MONDADORI EDITORE	1917	CART	35.086	30.389	48	52	3.500	3.500	1.709	1.509
NUOVO PIGNONE	1954	MEC	35.004	30.594	49	51	3.400	3.400	87	85
GIO. & FRATELLI BUITONI	1923	ALI	34.619	29.680	50	53	2.352	2.352	730	703

* Esclusi i dirigenti. - • Per mancanza di dati la graduatoria è stata fatta per 139 Società. - 1) I dati relativi all'esercizio 1964 (esercizio di 7 mesi) sono stati rapportati a 12 mesi. - 2) Il fatturato comprende gli oneri fiscali. - 3) Il fatturato comprende l'imposta di fabbricazione e l'Ige. - 4) Il fatturato è per l'Italia e l'estero. Le quote di ammortamento sono relative a mobili, stabili, impianti e macchinari di fabbrica; esclusi gli ammortamenti calcolati sui macchinari di proprietà dato a noleggio alla clientela. - 5) Il numero medio del

NOTE

SOCIETÀ ITALIANE

Mezzi propri (a+b)		Gradua- toria		$\frac{b}{a}$		Gradua- toria		Utile netto		Ammortamento esercizio		Utile + ammortamento		Gradua- toria		Numero medio dipendenti ★	
1965	1964	1965	1964	1965	1964	1965	1964	1965	1964	1965	1964	1965	1964	1965	1964	1965	1964
(milioni di lire)				%				(milioni di lire)		(milioni di lire)		(milioni di lire)					
150.000	150.000	5	5	—	—	118	126	4.509	—	10.203	4.080	14.712	4.080	10	22	6.864	7.466
7.011	2.524	80	115	94.8	15.9	10	135	- 1.181	- 422	414	—	- 767	- 422	132	127	630	618
24.190	13.699	23	40	3.2	11.2	124	132	- 2.516	- 2.855	1.616	2.274	- 900	- 581	133	130	11.181	12.576
28.784	28.718	20	20	19.9	19.7	71	69	1.995	1.332	3.000	2.000	4.995	3.332	22	27	3.320	3.490
7.984	4.972	71	92	20.2	29.0	134	140	- 3.033	- 2.988	1.075	1.031	- 1.958	- 1.957	136	139	1.170	1.160
20.769	18.908	30	29	64.8	50.1	22	30	1.990	1.599	1.025	723	3.015	2.322	33	42	3.768	3.452
8.102	11.678	69	46	- 25.0	8.1	137	98	- 336	- 3.576	1.978	2.008	- 1.642	- 1.568	63	138	9.906	10.939
20.186	20.269	31	27	0.9	1.3	116	118	- 362	- 83	3.235	4.355	2.873	4.272	35	19	6.250	6.250
8.025	7.982	70	65	33.8	33.0	56	52	282	226	1.532	1.086	1.814	1.312	56	66	6.000	6.000
4.721	2.414	100	116	57.4	20.7	26	67	1.017	695	1.456	857	2.473	1.552	40	60	1.840	1.460
15.147	5.642	37	82	1.0	- 37.3	115	142	- 2.578	- 2.495	501	1.352	- 2.077	- 1.143	137	134	9.219	9.624
31.102	30.971	17	18	3.7	3.2	102	109	1.069	1.083	2.300	1.725	3.369	2.808	28	35	10.755	11.539
12.401	12.349	47	45	18.1	17.6	74	75	921	918	2.363	2.280	3.284	3.198	29	30	5.763	5.918
11.752	10.557	49	52	39.9	60.0	44	22	703	550	1.825	1.669	2.528	2.219	38	46	8.530	7.972
10.635	11.333	58	47	6.4	13.3	99	86	397	- 698	5.204	2.530	5.601	1.832	20	53	4.833	4.952
22.074	21.829	27	26	47.2	45.5	38	36	1.894	1.875	4.200	3.800	6.094	5.675	18	16	5.144	5.741
12.663	12.957	45	42	5.5	8.0	101	100	804	6	2.701	3.030	3.505	3.036	27	34	479	463
39.234	37.292	16	15	22.6	16.5	68	79	2.663	4.774	4.162	4.046	6.825	8.820	16	12	5.200	5.300
7.812	7.064	72	72	148.0	124.3	4	4	- 301	167	1.991	1.471	1.690	1.638	59	57	6.563	7.197
8.670	8.581	65	62	14.1	12.9	82	88	595	664	1.455	1.705	2.050	2.369	52	39	6.605	6.865
12.439	12.556	46	44	13.1	14.1	85	85	- 444	- 151	1.655	1.322	1.211	1.171	74	71	9.100	9.518
10.000	10.000	59	55	—	—	119	127	—	—	—	—	—	—	121	123	1.797	1.591
5.209	5.009	92	90	48.8	43.1	33	37	530	490	1.222	1.246	1.752	1.736	58	56	3.595	3.367
3.487	3.485	110	106	2.6	2.5	106	112	- 258	3	1.095	1.486	837	1.489	88	62	3.749	3.790
3.082	3.055	115	111	31.0	29.9	58	54	170	151	779	406	949	557	83	99	1.700	1.700

dipendenti comprende i dirigenti. - 6) I dati relativi all'esercizio 1964 (esercizio di 16 mesi) sono stati rapportati a 12 mesi. - 7) Costituita nel 1948 come società a responsabilità limitata, diventa S.p.A. nel 1961. I dati relativi all'esercizio 1964 (esercizio di 18 mesi) sono stati rapportati a 12 mesi. - 8) Il fatturato rappresenta i ricavi al netto di Ige e oneri di vendita. - 9) Costituita nel 1891 in accomandita semplice, trasformata in S.p.A. nel 1920. - 10) Il numero dei dipendenti è relativo alle unità in forza alla chiusura dell'esercizio.

LE 142 PRINCIPALI

SOCIETÀ	Anno costituzione	Settore attività principale	Fatturato		Graduatoria		Capitale nominale (a)		Riserve e utili non distribuiti (b)	
			1965	1964	1965	1964	1965	1964	1965	1964
			(milioni di lire)			*	(milioni di lire)		(milioni di lire)	
CARTIERE BURGO	1905	CART	34.556	34.964	51	41	14.481	14.481	6.854	8.480
FABBRICA ITALIANA MAGNETI MARELLI	1919	MEC	34.327	34.686	52	42	6.000	6.000	3.756	3.678
CARLO ERBA	1853	CHI	34.153	31.673	53	48	7.500	7.500	5.294	5.290
BOMBRINI PARODI-DELFINO	1919	CHI	34.076	...	54	...	7.000	6.000	2.461	2.453
SAE - ANONIMA ELETTTRIFICAZIONE	1926	EDIL	32.669	26.447	55	58	1.800	1.800	410	293
SALUMIFICIO FRANCESCO VISMARA	1948	ALI	30.363	29.413	56	54	1.000	1.000	818	795
IGNIS	1950	MEC	29.643	25.621	57	60	1.000	1.000	830	853
ITALIANA GAS	1856	SEP	29.556	29.312	58	56	37.412	37.412	2.928	2.440
FARMITALIA	1934	CHI	29.481	26.265	59	59	12.000	12.000	1.378	1.943
VETROCOKE	1924	CHI	29.045	24.175	60	61	15.000	15.000	8.251	8.182
COMP. GENERALE ELETTTRICITÀ - C. G. E.	1921	MEC	28.074	34.064	61	46	8.000	8.000	6.940	6.537
COMPAGNIA SINGER	1914	MEC	26.607	31.414	62	50	8.000	6.000	4.180	3.294
BARILLA G. E R. F.LLI	1877	ALI	26.594	22.618	63	66	4.500	4.500	723	439
METALLURGICA ITALIANA	1886	MET	26.484	23.829	64	63	13.000	13.000	5.173	5.173
FRANCO TOSI	1918	MEC	25.682	31.637	65	49	2.500	2.500	2.787	2.650
CELESTRI & C.	1926	COM	25.192	22.119	66	70	1.500	1.500	372	438
AUTOBIANCHI	1955	MEC	24.600	20.700	67	74	6.500	6.500	369	553
NAZIONALE COGNE	1923	MET	24.342	21.178	68	73	20.000	20.000	2.261	2.241
BREDA SIDERURGICA	1951	MET	24.235	17.843	69	81	10.000	5.000	3.191	596
ASPERA FRIGO	1940	MEC	23.967	21.316	70	72	1.500	1.500	131	121
AMOCO ITALIA	1960	PETR	23.793	21.897	71	71	6.001	7.700	1.730	2.558
CHIARI & FORTI	1920	ALI	23.403	22.573	72	67	1.000	1.000	613	549
RIZZOLI EDITORE	1929	CART	23.040	22.834	73	65	5.100	5.100	2.228	1.028
LA MAGONA D'ITALIA	1900	MET	22.397	22.322	74	69	5.500	5.500	1.336	1.527
TRAFILERIE LAMINATOI METALLI	1911	MET	22.300	19.145	75	77	4.250	3.500	857	1.080

★ Esclusi i dirigenti. - * Per mancanza di dati la graduatoria è stata fatta per 139 Società.
 NOTE - 1) Costituita nel 1905 in accomandita semplice diventa S.p.A. nel 1924. Il fatturato rappresenta i ricavi. - 2) Costituita nel 1853, trasformata in S.p.A. nel 1926. - 3) Il numero dei di-

SOCIETÀ ITALIANE

Mezzi propri (a+b)		Graduatoria		$\frac{b}{a}$		Graduatoria		Utile netto		Ammortamento esercizio		Utile + ammortamento		Graduatoria		Numero medio dipendenti ★	
1965	1964	1965	1964	1965	1964	1965	1964	1965	1964	1965	1964	1965	1964	1965	1964	1965	1964
(milioni di lire)				%				(milioni di lire)		(milioni di lire)		(milioni di lire)					
21.335	22.961	29	24	47.3	58.6	37	23	603	345	2.533	2.976	3.136	3.321	31	28	5.312	5.496
9.756	9.678	61	56	62.6	61.3	24	21	719	254	1.596	1.244	2.315	1.498	44	61	5.171	5.858
12.794	12.790	44	43	70.6	70.5	19	17	1.055	978	3.043	2.829	4.098	3.807	24	24	3.371	3.439
9.461	8.453	62	63	35.2	40.9	53	41	387	380	2.130	1.883	2.517	2.263	39	44	5.620	...
2.210	2.093	119	118	22.8	16.3	67	80	332	302	622	580	954	882	82	87	4.300	4.300
1.818	1.795	127	126	81.8	79.5	15	14	89	73	207	189	296	262	110	114	2.291	2.290
1.830	1.853	126	125	83.0	85.3	14	11	467	57	775	709	1.242	766	73	90	3.700	3.300
40.340	39.852	14	14	7.8	6.5	97	106	1.517	488	2.100	2.800	3.617	3.288	26	29	4.559	4.770
13.378	13.943	42	38	11.5	16.2	89	81	778	391	2.418	2.254	3.196	2.645	30	36	3.210	3.213
23.251	23.182	25	23	55.0	54.5	27	27	1.105	1.041	5.210	2.700	6.315	3.741	17	25	3.206	3.055
14.940	14.537	39	35	86.8	81.7	13	12	210	403	674	737	884	1.140	85	73	4.770	5.370
12.180	9.294	48	57	52.3	54.9	31	25	1.051	1.606	222	328	1.273	1.934	70	49	3.209	3.491
5.223	4.939	91	93	16.1	9.8	79	95	466	409	783	691	1.249	1.100	72	75	1.061	1.053
18.173	18.173	32	30	39.8	39.8	45	42	—	808	2.685	1.111	2.685	1.919	36	50	4.350	4.840
5.287	5.150	90	86	111.5	106.0	6	7	269	255	1.847	1.800	2.116	2.055	50	47	3.784	3.934
1.872	1.938	125	123	24.8	29.2	61	56	15	- 36	460	386	475	350	105	110	605	625
6.869	7.053	81	74	5.7	8.5	100	97	- 26	- 184	1.394	1.129	1.368	945	66	80	2.000	2.000
17.739	22.241	33	25	11.3	11.2	131	91	5.622	4.477	1.819	1.632	3.803	2.845	141	141	6.820	7.259
6.809	4.404	83	98	31.9	11.9	141	133	2.904	2.595	398	180	2.506	2.415	138	140	2.433	...
1.631	1.621	128	127	8.7	8.1	95	99	83	70	1.184	1.004	1.267	1.074	71	77	1.572	1.399
4.271	5.142	102	87	28.8	33.2	140	141	2.489	1.674	700	667	1.789	1.007	135	133	418	409
1.613	1.549	129	128	61.3	54.9	25	26	254	232	243	234	497	466	104	103	644	645
7.328	6.128	75	80	43.7	20.2	40	68	284	278	2.146	2.096	2.430	2.374	41	38	2.594	2.480
6.836	7.027	82	75	24.3	27.8	62	60	—	453	1.843	1.452	1.843	1.905	54	51	783	769
5.107	4.580	93	96	20.2	30.9	69	53	3	1	1.052	704	1.055	705	76	93	2.152	2.170

pendenti è relativo alle unità in forza alla chiusura dell'esercizio. - 4) Casa fondata nel 1877, diventa S.p.A. nel 1961. - 5) Il fatturato è relativo alle « fatture » emesse nell'esercizio. - 6) Il fatturato comprende gli oneri fiscali. - 7) Il numero medio dei dipendenti comprende i dirigenti.

LE 142 PRINCIPALI

SOCIETÀ	Anno costituzione	Settore attività principale	Fatturato		Graduatoria		Capitale nominale (a)		Riserve e utili non distribuiti (b)	
			1965	1964	1965	1964	1965	1964	1965	1964
			(milioni di lire)			*	(milioni di lire)		(milioni di lire)	
MANIFATTURA CERAMICA POZZI	1906	EDIL	22.248	23.772	76	64	22.840	10.500	3.561	3.542
GULF ITALIANA	1935	PETR	21.783	15.654	77	92	750	750	- 82	138
FABBR. ITAL. APPARECCHI RADIO - FIAR	1941	MEC	21.305	29.397	78	55	500	500	1.787	1.484
CO-FA	1926	COM	20.650	18.340	79	79	1.200	1.200	856	684
CEMENTIR	1947	EDIL	20.039	19.695	80	76	7.000	7.000	8.135	7.774
SMA SUPERMERCATI	1956	COM	19.875	16.782	81	87	1.000	1.000	-	- 265
SACCARIFERA LOMBARDA	1911	ALI	19.640	15.043	82	99	7.500	7.500	221	89
ADRIATICA DI NAVIGAZIONE	1936	TRA	19.247	16.964	83	84	3.000	3.000	511	454
GENERALE IMMOBILIARE	1862	EDIL	18.916	15.178	84	97	32.125	30.000	7.488	6.899
MARATHON ITALIANA PETROLI	1962	PETR	18.433	7.405	85	138	2.500	500	- 528	- 3
CERAMICA ITALIANA RICHARD-GINORI 3)	1873	EDIL	18.250	13.463	86	110	6.250	5.000	2.200	1.446
IDEAL STANDARD	1909	EDIL	18.030	22.338	87	68	3.000	3.000	3.146	2.388
TECNOMASIO ITALIANO BROWN BOVERI	1898	MEC	18.000	20.000	88	75	6.000	6.000	2.334	2.333
LUIGI LAVAZZA	1948	ALI	17.608	16.983	89	83	648	648	237	235
ANSALDO - SAN GIORGIO	1949	MEC	17.529	23.991	90	62	9.000	9.000	1.724	1.377
IT. - BRIT. L. MANETTI - H. ROBERTS & C. 4)	1921	CHI	17.137	14.756	91	100	840	840	318	315
V.I.S. - VETRO ITALIANO DI SICUREZZA	1927	EDIL	16.644	15.170	92	98	2.000	2.000	207	80
ACCIAIERIE DI BOLZANO	1935	MET	16.608	14.094	93	105	3.500	3.500	442	385
RUMIANCA	1915	CHI	16.594	12.560	94	115	30.000	30.000	10.943	10.087
S.A.F.P.A.	1928	CHI	16.279	16.903	95	85	10.000	10.000	1.294	1.192
ETERNIT	1906	EDIL	16.146	19.072	96	78	6.000	6.000	1.081	1.057
GIOVANNI BASSETTI	1922	TESS	16.104	15.696	97	90	1.950	1.950	1.049	912
MONTEPONI & MONTEVECCHIO	1850	MET	15.793	12.475	98	117	7.200	7.200	3.494	3.388
MINERARIA METALLURG. PERTUSOLA 5)	1924	MET	15.034	12.107	99	118	4.742	4.434	5.091	4.178
UNIONE CEMENTI MARCHINO	1933	EDIL	14.969	18.304	100	80	6.500	6.500	2.276	2.417

NOTE [* Esclusi i dirigenti. - • Per mancanza di dati la graduatoria è stata fatta per 139 Società. - 1) Il fatturato comprende gli oneri fiscali. - 2) Il fatturato è al netto di Ige, sconti e bonifici. - 3) Le cifre del 1965 comprendono i dati relativi alla Società Ceramica Italiana Laveno, incorporata

SOCIETÀ ITALIANE

Mezzi propri (a+b)		Graduatoria		$\frac{b}{a}$		Graduatoria		Utile netto		Ammortamento esercizio		Utile + ammortamento		Graduatoria		Numero medio dipendenti ★	
1965	1964	1965	1964	1965	1964	1965	1964	1965	1964	1965	1964	1965	1964	1965	1964	1965	1964
(milioni di lire)				%				(milioni di lire)		(milioni di lire)		(milioni di lire)					
26.401	14.042	21	37	15.6	33.7	80	50	- 3.850	- 1.892	48	1.111	- 3.802	- 781	140	132	4.872	5.214
668	888	139	134	- 10.9	18.4	130	72	- 510	- 181	—	290	- 510	109	130	118	226	213
2.287	1.984	118	122	357.4	296.8	1	1	85	173	381	372	466	545	106	100	3.125	3.403
2.056	1.884	121	124	71.3	57.0	18	24	301	210	561	234	862	444	86	104	847	870
15.135	14.774	38	34	116.2	111.1	7	6	1	1.053	2.125	2.125	2.126	3.178	49	32	1.630	1.462
1.000	735	134	138	—	- 26.5	120	139	- 216	- 218	351	279	135	61	119	122	1.084	1.034
7.721	7.589	73	66	2.9	1.2	105	119	767	132	1.380	1.050	2.147	1.182	48	70	1.009	950
3.511	3.454	108	107	17.0	15.1	76	83	126	206	923	857	1.049	1.063	77	78	2.096	2.113
39.613	36.899	15	16	23.3	23.0	66	63	3.624	3.663	—	—	3.624	3.663	25	26	605	602
1.972	497	124	142	- 21.1	- 0.6	136	128	- 274	- 524	75	3	- 199	- 521	126	129	246	223
8.450	6.446	66	79	35.2	28.9	54	57	412	636	1.417	822	1.829	1.458	55	64	4.719	3.524
6.146	5.388	87	83	104.9	79.6	9	13	933	1.710	637	584	1.570	2.294	64	43	2.813	2.734
8.334	8.333	67	64	38.9	38.9	47	44	317	331	718	599	1.035	930	78	82	4.000	4.350
885	883	136	135	36.6	36.3	49	48	46	43	220	266	266	309	113	111	740	750
10.724	10.377	56	53	19.2	15.3	73	82	- 1.006	20	844	881	- 162	901	124	84	3.630	3.811
1.158	1.155	133	132	37.9	37.5	48	45	471	398	275	275	746	673	93	94	1.505	1.482
2.207	2.080	120	119	10.4	4.0	91	107	23	11	296	236	319	247	109	116	1.849	1.812
3.942	3.885	105	102	12.6	11.0	87	92	301	286	669	702	970	988	81	79	1.555	1.579
40.943	40.087	13	13	36.5	33.6	50	51	1.049	1.374	1.315	950	2.364	2.324	42	41	2.311	1.601
11.294	11.192	51	48	12.9	11.9	86	89	1.287	1.391	1.334	1.673	2.621	3.064	37	33	3.751	3.970
7.081	7.057	79	73	18.0	17.6	75	76	334	498	427	806	761	1.304	91	67	3.306	3.479
2.999	2.862	116	112	53.8	46.8	28	33	—	2	292	289	292	291	111	112	1.848	2.043
10.694	10.588	57	51	48.5	47.1	35	32	202	105	1.462	1.058	1.664	1.163	60	72	4.651	4.658
9.833	8.612	60	60	107.4	94.2	8	9	330	61	1.018	680	1.348	741	67	92	1.992	2.131
8.776	8.917	64	58	35.0	37.2	55	46	—	—	1.647	2.390	1.647	2.390	62	37	1.592	1.750

nel corso dell'esercizio. - 4) Il numero dei dipendenti è relativo alle unità in forza alla chiusura dell'esercizio. - 5) Le cifre del 1965 comprendono i dati relativi agli impianti di Assemini entrati in funzione nel corso dell'esercizio. - 6) Il numero medio dei dipendenti comprende i dirigenti.

LE 142 PRINCIPALI

SOCIETÀ	Anno costituzione	Settore attività principale	Fatturato		Graduatoria		Capitale nominale (a)		Riserve e utili non distribuiti (b)	
			1965	1964	1965	1964	1965	1964	1965	1964
			(milioni di lire)			*	(milioni di lire)		(milioni di lire)	
PIBIGAS	1946	PETR	14.952	14.376	101	103	12.000	12.000	1.667	2.131
COTONIFICIO VITTORIO OLCESE	1905	TESS	14.695	16.900	102	86	5.000	5.000	1.809	1.838
SELENIA -Industr. ELETTRONICHE ASS.	1960	MEC	14.603	14.643	103	101	4.500	4.500	- 835	- 919
SANDOZ	1922	CHI	14.350	12.918	104	113	3.150	2.900	1.549	1.540
LEBOLE - EUROCONF	1961	TESS	14.260	15.501	105	93	2.000	2.000	21	8
COKITALIA	1935	CHI	14.141	15.679	106	91	4.000	4.000	966	685
OFFICINE GALILEO	1946	MEC	13.884	15.360	107	94	700	700	3	3
AZIENDA TABACCHI ITALIANI	1927	ALI	13.700	13.736	108	107	2.000	2.000	2.966	2.614
ACCIAIERIA TUBIFICIO BRESCIA	1934	MET	13.574	11.821	109	120	3.500	3.500	- 20	122
CARTIERE TIMAVO	1953	CART	13.526	12.942	110	112	5.000	5.000	1.524	1.495
GT & E. - GEN. TELEFONIA ED ELETR.	1930	MEC	13.443	15.842	111	89	6.500	6.500	1.098	1.081
LINFICIO CANAFICIO NAZIONALE	1873	TESS	13.396	15.263	112	96	3.750	3.750	1.600	1.573
COLORIFICIO ITALIANO MAX MEYER ...	1894	CHI	13.373	12.818	113	114	2.500	2.500	198	194
BEMBERG	1925	TESS	13.237	13.046	114	111	4.200	4.200	824	804
C.I.S.A. VISCOSA	1940	TESS	12.882	16.500	115	88	11.344	11.344	4.782	4.782
CONSUMATORI COMBUSTIBILI E GHISE ...	1922	COM	12.815	14.176	116	104	456	456	296	280
SVILUPPO AUTOMOBILISTICO MERIDIONALE	1962	COM	12.770	13.628	117	108	2.000	2.000	- 25	4
PHILCO ITALIANA	1959	MEC	12.737	10.451	118	129	937	937	- 678	- 154
CARTIERE DI VERONA	1928	CART	12.693	13.503	119	109	3.432	3.432	1.657	1.599
SISMA - IND. SIDER. MECC. AFFINI	1907	MET	12.632	14.477	120	102	4.000	4.000	80	80
PAVESI - BISCOTTINI DI NOVARA	1953	ALI	12.618	11.805	121	121	1.400	1.400	26	20
VETRERIA ITAL. BALZARETTI MODIGLIANI	1885	EDIL	12.573	14.055	122	106	3.600	3.600	1.481	1.479
OTO MELARA	1951	MEC	12.429	10.893	123	125	3.000	3.000	105	96
COGECO - COMP. GENERALE COSTRUZIONI	1945	EDIL	12.372	11.675	124	122	500	500	51	50
VILLAIN & FASSIO	1948	TRA	12.108	15.284	125	95	3.510	3.510	- 14	265

★ Esclusi i dirigenti. - * Per mancanza di dati la graduatoria è stata fatta per 139 Società. - 1) Il fatturato e il numero medio dei dipendenti comprendono i dati relativi alla Società Pantalonificio Italiano incorporata nel corso dell'esercizio 1964. - 2) Il numero dei dipendenti

NOTE

SOCIETÀ ITALIANE

Mezzi propri (a+b)		Graduatoria		$\frac{b}{a}$		Graduatoria		Utile netto		Ammortamento esercizio		Utile + ammortamento		Graduatoria		Numero medio dipendenti ★	
1965	1964	1965	1964	1965	1964	1965	1964	1965	1964	1965	1964	1965	1964	1965	1964	1965	1964
(milioni di lire)				%				(milioni di lire)		(milioni di lire)		(milioni di lire)					
13.667	14.131	41	36	13.9	17.8	83	73	261	—	1.910	3.187	2.171	3.187	47	31	744	731
6.809	6.838	84	77	36.2	36.8	51	47	- 2.166	- 229	1.200	300	- 966	71	134	121	3.202	3.483
3.665	3.581	107	105	- 18.6	- 20.4	132	137	170	84	581	530	751	614	92	97
4.699	4.440	101	97	49.2	53.1	32	29	1	129	256	230	257	359	114	109	622	605
2.021	2.008	122	120	1.1	0.4	114	122	155	153	512	507	667	660	97	95	3.460	3.382
4.966	4.685	98	94	24.2	17.1	63	77	380	404	200	200	580	604	100	98	566	576
703	703	138	139	0.4	0.4	117	123	—	—	429	400	429	400	107	106	2.414	2.481
4.966	4.614	99	95	148.3	130.7	3	3	184	483	763	647	947	1.130	84	74	3.550	3.813
3.480	3.622	111	104	- 0.6	3.5	122	108	- 269	- 268	939	914	670	646	96	96	2.186	2.270
6.524	6.495	85	78	30.5	29.9	59	55	306	477	1.504	1.502	1.810	1.979	57	48	770	761
7.598	7.581	74	67	16.9	16.6	77	78	588	16	575	483	1.163	499	75	102	2.618	2.536
5.350	5.323	89	84	42.7	41.9	41	39	- 361	26	572	824	211	850	116	88	3.741	3.906
2.698	2.694	117	113	7.9	7.8	96	101	91	4	537	395	628	399	98	107	1.149	1.223
5.024	5.004	96	91	19.6	19.1	72	70	398	398	1.820	1.361	2.218	1.759	46	55	2.150	2.080
16.126	16.126	35	32	42.2	42.2	42	38	—	—	—	931	—	931	122	81	2.735	3.225
752	736	137	137	64.9	61.4	21	20	46	46	38	36	84	82	120	119	61	54
1.975	2.004	123	121	- 1.3	0.2	123	124	- 539	- 1.228	28	8	- 511	- 1.220	131	135	290	302
259	783	142	136	- 72.4	- 16.4	142	136	- 629	- 804	288	131	- 341	- 673	128	131	1.036	1.102
5.089	5.031	94	89	48.3	46.6	36	34	11	204	537	567	548	771	102	89	1.226	1.300
4.080	4.080	103	99	2.0	2.0	109	114	- 375	4	—	880	- 375	884	129	86	2.213	2.328
1.426	1.420	131	129	1.9	1.4	110	116	181	151	394	361	575	512	101	101	1.354	1.295
5.081	5.079	95	88	41.1	41.1	43	40	—	304	1.329	1.555	1.329	1.859	68	52	1.961	1.981
3.105	3.096	114	110	3.5	3.2	103	110	156	166	843	1.110	999	1.276	80	68	1.491	1.507
551	550	141	141	10.2	10.0	92	94	55	54	185	195	240	249	115	115	1.690	1.960
3.496	3.775	109	103	- 0.4	7.5	121	102	- 139	- 279	3.125	5.383	2.986	5.104	34	17	655	801

è relativo alle unità in forza alla chiusura dell'esercizio. - 3) Il fatturato è al lordo di Ige e imposta di fabbricazione. - 4) I dati relativi all'esercizio 1964 (esercizio di 15 mesi) sono stati rapportati a 12 mesi. - 5) Costituita nel 1885, trasformata in S.p.A. nel 1921.

SOCIETÀ	Anno costituzione	Settore attività principale	Fatturato		Graduatoria		Capitale nominale (a)		Riserve e utili non distribuiti (b)	
			1965	1964	1965	1964	1965	1964	1965	1964
			(milioni di lire)				(milioni di lire)		(milioni di lire)	
STANIC	1949	PETR	12.032	11.479	126	123	14.500	14.500	1.066	1.031
AERFER	1955	MEC	12.019	17.487	127	82	7.500	7.500	- 264	- 315
LANDINI	1884	MEC	11.882	10.701	128	126	990	990	332	142
FONDIARIA AGRICOLA INDUSTRIALE - SFAI	1940	ALI	11.857	11.894	129	119	4.000	4.000	57	57
SQUIBB	1946	CHI	11.828	10.977	130	124	3.800	3.800	3.327	3.482
GASLINI	1916	ALI	11.781	10.626	131	128	4.000	4.000	- 151	67
OLIVETTI-GENERAL ELECTRIC	1949	MEC	11.593	8.000	132	137	10.962	2.500	173	172
ITALCABLE	1921	SEP	11.135	10.223	133	131	13.000	5.600	3.392	1.572
NEBIOLO	1880	MEC	11.006	12.509	134	116	5.000	5.000	1.180	1.038
ICIP - INDUSTR. CHIM. ITAL. PETROLIO	1946	PETR	10.991	9.649	135	135	7.000	7.000	- 1.989	16
FAUSTO CARELLO & C.	1950	MEC	10.872	10.656	136	127	600	600	854	710
MOLINO A CILINDRI F.LLI PARDINI ...	1946	ALI	10.869	9.654	137	134	600	600	15	4
RASIOM	1948	PETR	10.539	7.276	138	139	8.000	8.000	940	741
TIRRENA DI NAVIGAZIONE	1937	TRA	10.476	10.244	139	130	3.000	3.000	455	398
COMPAGNIA ITALIANA GRANDI ALBERGHI	1906	COM	10.292	9.742	140	133	8.000	8.000	3.118	3.187
AMMI	1936	MET	10.171	9.442	141	136	12.260	2.260	- 728	- 128
SAIPO	1936	COM	10.040	9.766	142	132	1.000	1.000	- 42	282

NOTE

* Esclusi i dirigenti. - • Per mancanza di dati la graduatoria è stata fatta per 139 Società. - 1) Il fatturato comprende gli oneri fiscali. - 2) La Società fino al 1965 era la «Olivetti Bull» che ha usufruito del personale della Ing. C. Olivetti & C. e quindi la propria forza lavorativa

5) Il fatturato rappresenta il valore dell'importo di registro e Ige

SOCIETÀ ITALIANE

Mezzi propri (a+b)		Gradua- toria		$\frac{b}{a}$		Gradua- toria		Utile netto		Ammortamento esercizio		Utile + ammortamento		Gradua- toria		Numero medio dipendenti ★	
1965	1964	1965	1964	1965	1964	1965	1964	1965	1964	1965	1964	1965	1964	1965	1964	1965	1964
(milioni di lire)				%				(milioni di lire)		(milioni di lire)		(milioni di lire)					
15.566	15.531	36	33	7.4	7.1	98	104	854	760	2.228	3.410	3.082	4.170	32	20	1.493	1.518
7.236	7.185	76	70	- 3.5	- 4.2	125	130	- 442	50	598	696	156	746	117	91	2.792	2.807
1.322	1.132	132	133	33.5	14.3	57	84	207	189	222	206	429	395	108	108	919	889
4.057	4.057	104	101	1.4	1.4	112	117	6	6	715	880	721	886	94	85	1.250	1.300
7.127	7.282	78	69	87.6	91.6	12	10	643	555	382	370	1.025	925	79	83	1.132	1.132
3.849	4.067	106	100	- 3.8	1.7	126	115	- 363	- 218	127	19	- 236	- 199	127	125
11.135	2.672	52	114	1.6	6.9	111	105	- 3.349	- 233	2.677	2.600	- 672	2.367	95	40	3.124	...
16.392	7.172	34	71	26.1	28.1	60	59	204	- 738	630	503	834	- 235	89	126	3.065	3.200
6.180	6.038	86	81	23.6	20.8	65	66	335	335	523	881	858	1.216	87	69	1.787	1.853
5.011	7.016	97	76	-28.4	0.2	139	125	- 1.717	- 2.004	1.526	738	- 191	- 1.266	125	136	290	306
1.454	1.310	130	130	142.3	118.3	5	5	83	79	463	335	546	414	103	105	1.286	1.354
615	604	140	140	2.5	0.7	107	121	55	45	84	76	139	121	118	117	142	131
8.940	8.741	63	59	11.8	9.3	88	96	451	487	1.785	853	2.236	1.340	45	65	630	634
3.455	3.398	112	108	15.2	13.3	81	87	174	206	1.114	886	1.288	1.092	69	76	2.152	2.150
11.118	11.187	53	49	39.0	39.8	46	43	580	496	1.438	1.125	2.018	1.621	53	58	2.662	2.758
11.532	2.132	50	117	- 5.9	- 5.7	128	131	- 356	- 600	238	151	- 118	- 449	123	128	2.883	2.831
958	1.282	135	131	- 4.2	28.2	127	58	340	- 323	242	151	582	- 172	99	124	1.192	1.145

era costituita da un numero ristretto di persone. - 3) Il fatturato rappresenta gli introiti lordi e il numero medio dei dipendenti comprende i dipendenti all'estero. - 4) Il fatturato rappresenta il valore del compenso di lavorazione per conto terzi in quanto la Rasim non vende direttamente i prodotti.

compenso di lavorazione, esente da

LE PRINCIPALI 61 AZIENDE

AZIENDE DI CREDITO	Depositi		Graduatoria	
	1965	1964	1965	1964
	(milioni di lire)			
BANCA NAZIONALE DEL LAVORO (<i>azienda bancaria</i>)	2.578.261	2.271.343	1	1
BANCA COMMERCIALE ITALIANA	2.254.570	1.917.073	2	2
CREDITO ITALIANO	1.923.104	1.610.155	3	3
BANCO DI ROMA	1.576.560	1.349.898	4	4
CASSA DI RISPARMIO DELLE PROVINCE LOMBARDE (<i>azienda bancaria</i>)	1.209.011	985.377	5	6
BANCO DI NAPOLI (<i>azienda bancaria</i>)	1.088.031	1.037.862	6	5
MONTE DEI PASCHI DI SIENA (<i>azienda bancaria</i>)	806.662	674.516	7	8
BANCA POPOLARE DI NOVÁRA	784.824	702.969	8	7
BANCO DI SICILIA (<i>azienda bancaria</i>)	729.458	658.971	9	9
ISTITUTO BANCARIO SAN PAOLO DI TORINO (<i>azienda bancaria</i>)	654.247	544.382	10	10
BANCA NAZIONALE DELL'AGRICOLTURA	564.785	455.887	11	11
CASSA DI RISPARMIO DI TORINO	490.135	418.082	12	12
MEDIOBANCA	409.532	366.471	13	13
CASSA DI RISPARMIO V. E. PER LE PROVINCE SICILIANE	401.692	335.918	14	14
BANCA D'AMERICA E D'ITALIA	382.792	293.819	15	17
BANCO DI SANTO SPIRITO	362.022	312.353	16	15
BANCO AMBROSIANO	333.128	281.563	17	18
BANCA POPOLARE DI MILANO	327.753	294.945	18	16
BANCA PROVINCIALE LOMBARDA	274.911	224.405	19	19
CASSA DI RISPARMIO DI FIRENZE	257.478	216.240	20	20
CASSA DI RISPARMIO DI ROMA (<i>azienda bancaria</i>)	253.734	190.979	21	23
CREDITO COMMERCIALE	246.924	207.282	22	21
BANCA TOSCANA	244.203	202.920	23	22
BANCA CATTOLICA DEL VENETO	194.158	162.253	24	24
CASSA DI RISPARMIO DI GENOVA	193.358	160.916	25	25

NOTE [1] Dato che l'Istituto non pubblica il conto profitti e perdite per l'azienda bancaria la graduatoria è stata fatta per 60 società. - 2) Al netto di uno stanziamento di L. 650 milioni per il 1965 e

DI CREDITO ITALIANE

Fondi patrimoniali		Graduatoria		Totale rendite		Graduatoria		Utile netto		Graduatoria	
1965	1964	1965	1964	1965	1964	1965	1964	1965	1964	1965	1964
(milioni di lire)				(milioni di lire)				(milioni di lire)			
40.000	38.100	1	1	98.407	90.481	1	1	4.209	3.755	1	1
30.394	29.403	3	2	83.009	79.105	3	2	3.009	2.991	2	2
21.749	21.047	5	5	69.332	65.573	5	4	2.212	2.202	4	4
20.448	19.945	7	6	63.219	60.688	6	5	1.766	1.753	6	7
30.298	28.141	4	3	93.083	72.182	2	3	1.509	2.032	7	6
18.186	17.794	8	7	77.382	56.069	4	6	480	519	20	18
11.601	10.622	12	12	43.133	38.258	7	8	1.382	1.370	9	9
16.843	16.601	9	9	39.621	38.659	10	7	2.168	2.166	5	5
13.036	12.618	11	11) ...)) ...)) ...)) ...)	418	692	24	15
8.632	7.954	13	13	39.935	35.054	9	10	245	254	46	40
6.832	6.384	17	17	40.354	34.205	8	11	1.256	1.225	10	10
30.536	27.933	2	4	35.635	36.386	11	9	3.002	2.472	3	3
20.985	17.617	6	8	23.648	21.015	14	14	1.502	1.496	8	8
3.970	3.630	28	28	29.275	24.999	12	12	459	482	23	22
7.724	7.414	14	14	24.207	21.542	13	13	874	865	12	11
5.933	5.780	22	22	18.851	17.693	17	16	473	461	22	23
6.603	6.515	18	16	14.405	13.652	21	21	879	864	11	12
7.435	7.382	15	15	20.647	18.975	15	15	755	747	13	13
6.471	6.300	20	18	12.796	9.816	24	26	514	505	19	20
6.382	6.023	21	21	18.705	15.589	18	17	553	513	17	19
2.771	2.564	36	35	18.992	14.762	16	19	278	260	39	38
5.163	5.085	23	23	8.045	7.597	33	32	553	548	18	17
4.434	4.264	26	27	12.802	11.900	23	23	411	410	26	25
3.000	2.000	35	44	13.008	11.937	22	22	415	314	25	30
4.914	4.578	24	24	16.111	13.671	20	20	480	461	21	24

L. 600 milioni per il 1964 ai Fondi patrimoniali. - 3) Al netto di uno stanziamento di L. 1.150 milioni]
per il 1965 e L. 1.000 milioni per il 1964 al Fondo rischi (art. 2, legge 27 luglio 1962, n. 1228).

LE PRINCIPALI 61 AZIENDE

AZIENDE DI CREDITO	Depositi		Graduatoria	
	1965	1964	1965	1964
	(milioni di lire)			
CASSA DI RISPARMIO DI VERONA VICENZA E BELLÙNO	185.161	158.373	26	26
CREDITO ROMAGNOLO	181.912	145.251	27	28
BANCO DI SARDEGNA (<i>azienda bancaria</i>)	170.946	147.707	28	27
BANCA POPOLARE DI BERGAMO	158.524	139.478	29	29
CREDITO VARESI NO	146.344	127.638	30	30
CASSA DI RISPARMIO IN BOLOGNA (<i>azienda bancaria</i>)	136.763	121.483	31	31
CASSA DI RISPARMIO DI PADOVA E ROVIGO	132.904	111.678	32	33
CASSA DI RISPARMIO DI CALABRIA E LUCANIA (<i>azienda bancaria</i>)	129.426	118.819	33	32
EFIBANCA	120.644	108.836	34	34
BANCO S. GEMINIANO E S. PROSPERO	115.805	93.120	35	36
CREDITO DI VENEZIA E' DEL RIO DE LA PLATA	109.009	85.289	36	39
BANCA AGRICOLA MILANESE	107.841	96.143	37	35
CASSA DI RISPARMIO DI PARMA E MONTE PEGNO BUSSETO	106.377	84.883	38	40
BANCO LARIANO	104.562	77.892	39	42
BANCA MUTUA POPOLARE DI VERONA	103.473	90.013	40	37
CASSA DI RISPARMIO DI VENEZIA	101.834	86.024	41	38
BANCA S. PAOLO	96.649	82.273	42	41
CREDITO AGRARIO BRESCIANO	90.754	76.853	43	43
BANCA PICCOLO CREDITO BERGAMASCO	89.569	74.895	44	44
CASSA DI RISPARMIO DELLA PROVINCIA DI BOLZANO	79.208	66.229	45	46
CASSA DI RISPARMIO DI PIACENZA	76.517	65.641	46	47
CASSA DI RISPARMIO DI TRIESTE	75.902	63.239	47	48
BANCO DI CHIAVARI E DELLA RIVIERA LIGURE	74.292	67.496	48	45
CASSA DI RISPARMIO DI TRENTO E ROVERETO	72.467	62.239	49	49
CASSA DI RISPARMIO DELLA MARCA TRIVIGIANA	72.300	60.561	50	50

DI CREDITO ITALIANE

Fondi patrimoniali		Graduatoria		Totale rendite		Graduatoria		Utile netto		Graduatoria	
1965	1964	1965	1964	1965	1964	1965	1964	1965	1964	1965	1964
(milioni di lire)				(milioni di lire)				(milioni di lire)			
7.000	6.160	16	19	17.439	15.075	19	18	744	716	14	14
2.312	2.276	42	39	10.569	9.195	27	28	349	309	30	31
2.425	1.850	40	46	9.308	8.013	30	30	304	252	36	42
3.148	3.106	33	31	8.152	7.166	32	33	402	402	27	26
3.070	3.017	34	32	5.791	5.029	40	41	336	336	33	28
3.806	3.429	30	30	11.633	10.029	25	24	349	330	29	29
6.507	6.107	19	20	10.977	9.807	26	27	570	502	15	21
2.029	1.868	46	45	10.229	9.007	29	29	301	230	37	44
14.409	12.859	10	10	10.247	9.822	28	25	569	562	16	16
1.911	1.760	47	48	7.785	6.651	34	34	239	230	48	45
4.337	4.297	27	26	5.125	4.752	45	44	346	345	31	27
1.589	1.573	51	49	6.312	6.040	38	35	184	179	52	51
3.457	2.809	32	34	6.859	5.710	35	37	326	273	34	34
1.815	1.562	49	50	4.954	4.206	48	51	346	262	32	37
1.853	1.787	48	47	4.931	4.659	49	46	206	208	50	49
4.499	4.311	25	25	8.305	7.751	31	31	289	268	38	36
1.390	1.308	55	54	4.813	4.387	50	49	209	204	49	50
1.332	1.256	57	57	5.083	4.448	46	48	255	255	43	39
1.245	1.223	59	59	5.255	4.612	44	47	135	134	56	56
2.701	2.526	37	36	6.466	6.028	37	36	239	215	47	47
2.296	2.013	43	43	5.380	4.666	43	45	398	301	28	33
3.601	2.925	31	33	6.475	5.645	36	38	260	250	42	43
2.452	2.400	39	38	5.046	4.769	47	43	272	270	41	35
1.392	1.301	54	55	5.729	5.112	41	39	104	106	59	59
1.700	1.541	50	51	5.917	5.049	39	40	253	211	44	48

LE PRINCIPALI 61 AZIENDE

AZIENDE DI CREDITO	Depositi		Graduatoria	
	1965	1964	1965	1964
	(milioni di lire)			
BANCA DEL FRIULI	71.002	58.222	51	51
CASSA DI RISPARMIO DI CUNEO	67.872	56.398	52	52
BANCA POPOLARE DI PADOVA E TREVISO	65.022	51.560	53	57
BANCA POPOLARE DI LECCO	63.800	54.929	54	53
BANCA AGRICOLA COMMERCIALE DI REGGIO EMILIA	63.359	52.572	55	55
BANCA AGRICOLA MANTOVANA	62.639	52.821	56	54
CASSA DI RISPARMIO DI ASTI	60.301	50.149	57	58
BANCA LOMBARDA DI DEPOSITI E CONTI CORRENTI	60.051	51.968	58	56
BANCA POPOLARE DI MODENA	59.496	47.653	59	60
MONTE DI CREDITO SU PEGNO DI MILANO	55.409	49.798	60	59
BANCA POPOLARE DI BOLOGNA E FERRARA	52.834	42.987	61	61

DI CREDITO ITALIANE

Fondi patrimoniali		Graduatoria		Totale rendite		Graduatoria		Utile netto		Graduatoria	
1965	1964	1965	1964	1965	1964	1965	1964	1965	1964	1965	1964
(milioni di lire)				(milioni di lire)				(milioni di lire)			
2.100	2.050	44	41	5.549	4.891	42	42	179	176	53	52
1.511	1.405	53	53	4.123	3.561	54	54	171	150	54	54
2.041	2.023	45	42	3.637	3.379	56	55	162	162	55	53
2.525	2.450	38	37	3.423	3.004	57	58	277	254	40	41
2.395	2.261	41	40	4.245	3.789	52	52	310	305	35	32
1.346	1.294	56	56	4.687	4.222	51	50	97	87	60	60
1.327	1.226	58	58	3.673	3.081	55	56	191	144	51	55
789	752	61	61	1.991	1.912	60	60	135	127	57	57
1.565	1.472	52	52	3.280	2.907	59	59	117	107	58	58
1.013	968	60	60	4.181	3.727	53	53	68	63	61	61
3.965	3.474	29	29	3.345	3.024	58	57	251	228	45	46

LE PRINCIPALI 28 IMPRESE

IMPRESSE ASSICURATRICI	Premi e accessori		Graduatoria		Capitale e riserve patrimoniali	
	1965	1964	1965	1964	1965	1964
	(milioni di lire)				(milioni di lire)	
ASSICURAZIONI GENERALI	155.345	137.029	1	1	28.485	30.858
I.N.A. ISTITUTO NAZIONALE ASSICURAZIONI	78.595	72.198	2	2	14.383	14.476
RIUNIONE ADRIATICA SICURTÀ	53.019	48.405	3	3	7.396	7.530
SAI ASSICURATRICE INDUSTRIALE	52.331	41.400	4	5	7.771	7.853
L'ASSICURATRICE ITALIANA	51.072	44.010	5	4	2.173	2.173
LE ASSICURAZIONI D'ITALIA	30.650	26.220	6	7	2.099	1.960
COMPAGNIA ANONIMA ASSICURAZIONE TORINO	30.223	27.787	7	6	8.371	8.062
COMPAGNIA ASSICURAZIONE MILANO	22.950	19.175	8	8	4.919	4.838
COMPAGNIA TIRRENA	20.297	19.171	9	9	1.601	1.596
REALE MUTUA DI ASSICURAZIONI	18.919	16.527	10	10	4.062	3.783
ALLEANZA ASSICURAZIONI	17.122	13.593	11	11	367	371
FIUMETER	15.552	13.402	12	12	1.612	1.589
SARA ASSICURAZIONI RISCHI AUTOMOBILISTICI	12.205	10.130	13	13	670	649
INTERCONTINENTALE	11.645	9.018	14	15	2.000	2.000
LA FONDARIA INFORTUNI	10.639	9.255	15	14	1.451	1.413
CATTOLICA DI ASSICURAZIONE	9.894	8.674	16	16	908	811
LA FONDARIA INCENDIO	9.415	8.323	17	17	2.606	2.585
LLOYD ADRIATICO	9.202	6.188	18	21	279	154
F.A.T.A. FONDO ASSICURATIVO TRA AGRICOLTORI	8.792	7.790	19	18	944	935
LA PREVIDENTE	8.150	7.094	20	19	768	641
LEVANTE	7.229	7.002	21	20	702	663
LA VITTORIA RIASSICURAZIONI	6.640	5.882	22	22	296	293
L'ABEILLE	6.623	5.723	23	24	1.345	1.334
COMP. RIUNITE DI ASSICUR. METROPOLE - MONDO - PATERNA	6.198	5.835	24	23	1.242	1.366
COMPAGNIA LATINA DI ASSICURAZIONI	5.468	4.803	25	26	300	300

ASSICURATRICI ITALIANE

Graduatoria		Riserve danni, tecniche e riporto premi		Graduatoria		Totale rendite		Graduatoria		Utile netto		Graduatoria	
1965	1964	1965	1964	1965	1964	1965	1964	1965	1964	1965	1964	1965	1964
		(milioni di lire)				(milioni di lire)				(milioni di lire)			
1	1	293.216	256.181	2	2	436.522	386.335	2	2	2.444	2.446	1	1
2	2	426.889	384.077	1	1	486.272	438.591	1	1	1.395	1.457	2	2
5	5	94.770	84.887	3	3	146.250	132.198	3	3	682	673	5	3
4	4	66.954	50.803	4	5	121.481	95.329	4	4	1.230	623	3	4
10	10	35.045	28.888	6	6	98.614	86.502	5	5	117	117	11	10
11	12	25.496	19.564	10	10	61.095	50.878	7	8	92	4	13	23
3	3	58.476	53.199	5	4	89.149	80.561	6	6	628	535	6	6
7	7	31.382	25.855	7	7	50.225	42.691	9	9	727	603	4	5
14	13	15.609	13.459	13	13	37.027	31.689	11	11	11	4	25	24
8	8	27.520	23.554	9	9	57.498	51.075	8	7	405	236	8	9
24	24	28.219	23.682	8	8	44.031	36.476	10	10	22	11	20	17
13	14	9.919	7.875	16	16	32.017	26.254	12	12	4	3	27	25
22	21	18.364	13.892	12	12	28.497	23.337	13	13	89	23	14	15
12	11	7.424	5.711	20	20	20.883	16.041	18	19	16	10	22	19
15	15	12.784	10.805	15	15	23.460	20.536	16	16	76	39	16	14
19	19	14.009	12.364	14	14	24.294	21.556	15	15	45	—	18	27
9	9	3.436	2.926	26	26	18.369	16.404	19	18	366	339	9	8
28	28	6.512	4.284	21	23	13.811	10.191	22	25	16	10	23	20
18	18	8.831	7.489	18	18	22.426	19.936	17	17	20	9	21	21
20	22	8.796	7.239	19	19	16.602	14.492	20	20	99	12	12	16
21	20	4.200	4.100	25	24	11.443	11.191	25	23	60	57	17	12
26	26	2.732	2.330	27	27	9.123	8.059	27	27	4	3	28	26
16	17	9.346	7.639	17	17	15.582	13.662	21	21	125	46	10	13
17	16	5.245	4.505	23	22	12.498	11.241	23	22	82	72	15	11
25	25	5.135	3.901	24	25	10.949	8.953	26	26	25	- 1	19	28

LE PRINCIPALI 28 IMPRESE

IMPRESE ASSICURATRICI	Premi e accessori		Grada-toria		Capitale e riserve patrimoniali	
	1965	1964	1965	1964	1965	1964
	(milioni di lire)				(milioni di lire)	
LA FONDIARIA VITA	5.290	4.890	26	25	6.142	6.085
ALLEANZA SECURITAS ESPERJA	5.269	4.608	27	27	484	473
SAVOIA	5.043	4.537	28	28	280	269
* * *						
UNIONE ITALIANA DI RIASSICURAZIONE	25.174	...	8	...	720
COMPAGNIA DI ROMA	20.576	...	9	...	656
REALE RIASSICURAZIONI	7.043	...	22	...	534

NOTA [1) Non essendo disponibili al 30 ottobre 1966 i bilanci relativi all'esercizio 1965, riportiamo i dati del 1964 indicando

ASSICURATRICI ITALIANE

Graduatoria		Riserve danni, tecniche e riporto premi		Graduatoria		Totale rendite		Graduatoria		Utile netto		Graduatoria	
1965	1964	1965	1964	1965	1964	1965	1964	1965	1964	1965	1964	1965	1964
		(milioni di lire)				(milioni di lire)				(milioni di lire)			
6	6	19.073	16.877	11	11	24.437	21.933	14	14	501	498	7	7
23	23	6.078	4.840	22	21	12.329	10.748	24	24	14	11	24	18
27	27	1.731	1.462	28	28	7.025	6.094	28	28	6	5	26	22
...	20	...	13.443	...	14	...	49.112	...	9	...	- 6	...	30
...	22	...	10.451	...	17	...	30.098	...	13	...	- 2	...	29
...	25	...	3.562	...	28	...	10.982	...	26	...	- 53	...	31

quale posto le società avrebbero occupato nella graduatoria se la medesima fosse stata fatta per 31 società.]